

Sites de visite Questionnaire fin de saison 2016

15 sites de visite questionnés - 8 réponses

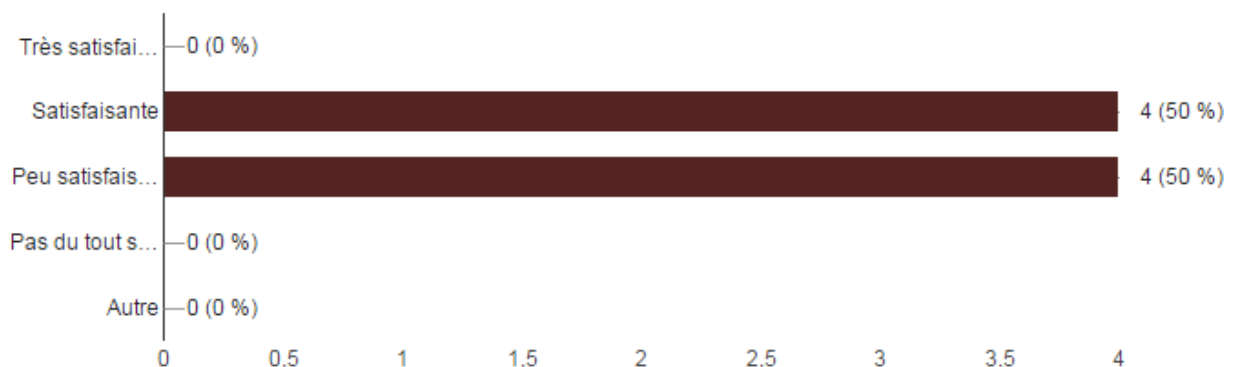
soit un taux de retour de 53%

12 sites – 4 réponses – soit un taux de retour de 33.3% en 2015

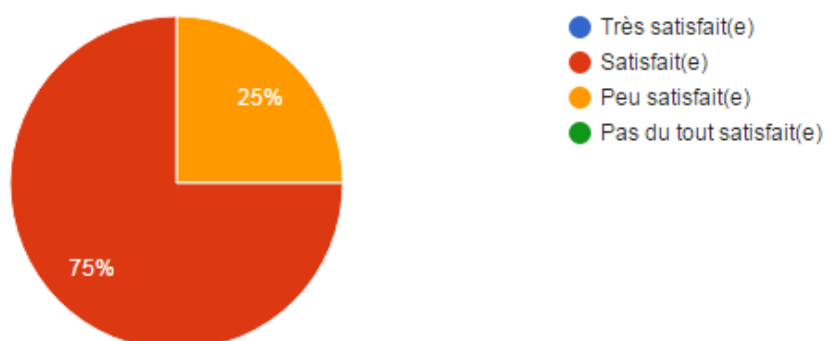
La saison touristique 2016

Globalement la fréquentation dans votre établissement pendant la saison 2016 a été ?

(8 réponses)



Par rapport à la saison 2015, vous êtes (8 réponses)



La saison touristique 2016

Nombre de visiteurs de mai à fin septembre - 7 réponses

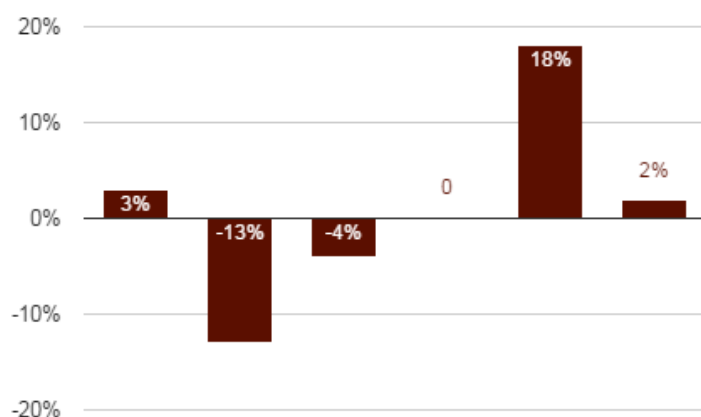
10.201 visiteurs ont été accueillis dans la région.

Il existe une très grande disparité entre les sites de visite de la région.

Les modes de fonctionnement sont aussi très différents; certains ouvrent de façon épisodique, sans réelle volonté de développer l'accueil de clients.

D'autres sont dans une démarche professionnelle et commerciale.

Quel est votre taux d'évolution - 6 réponses



Des taux d'évolution assez variables d'un site à l'autre comme on peut le noter avec le schéma ci-dessus :

- ◆ 3 sites en en progression
- ◆ 1 site est stable
- ◆ 2 sites sont en baisse

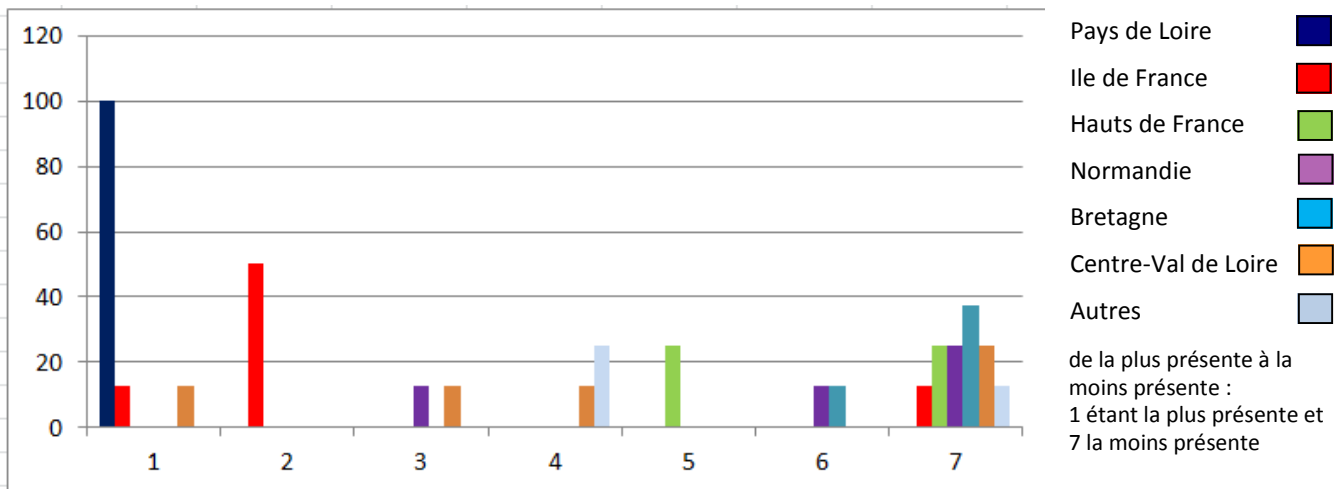
La saison touristique 2016

Votre clientèle est principalement ? - 7 réponses

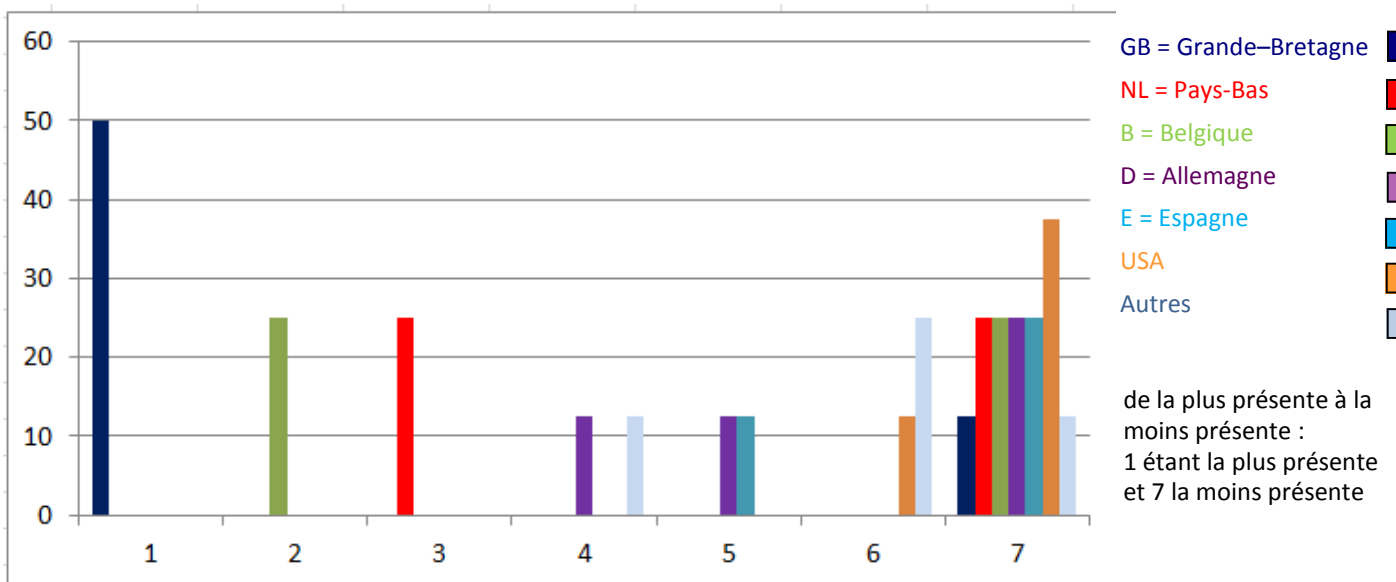


- Française
- Étrangère

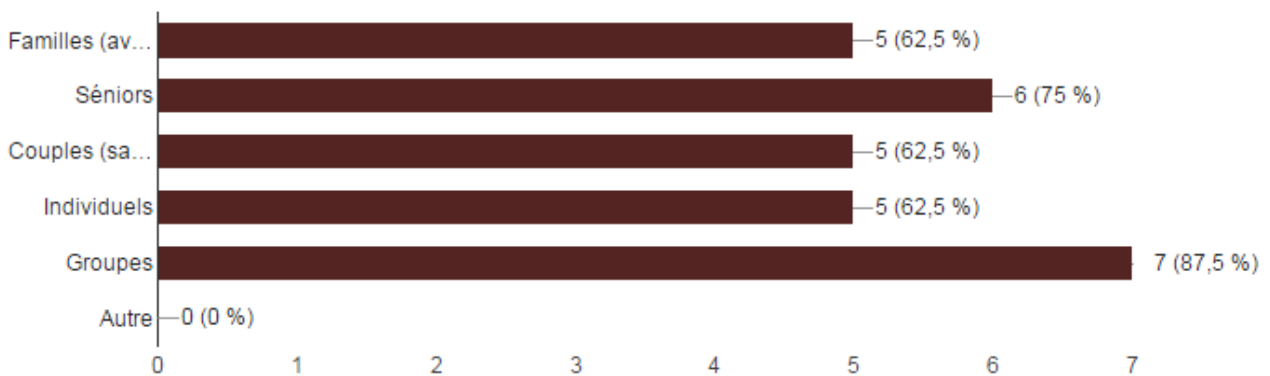
La clientèle française : des Pays de La Loire et Ile de France



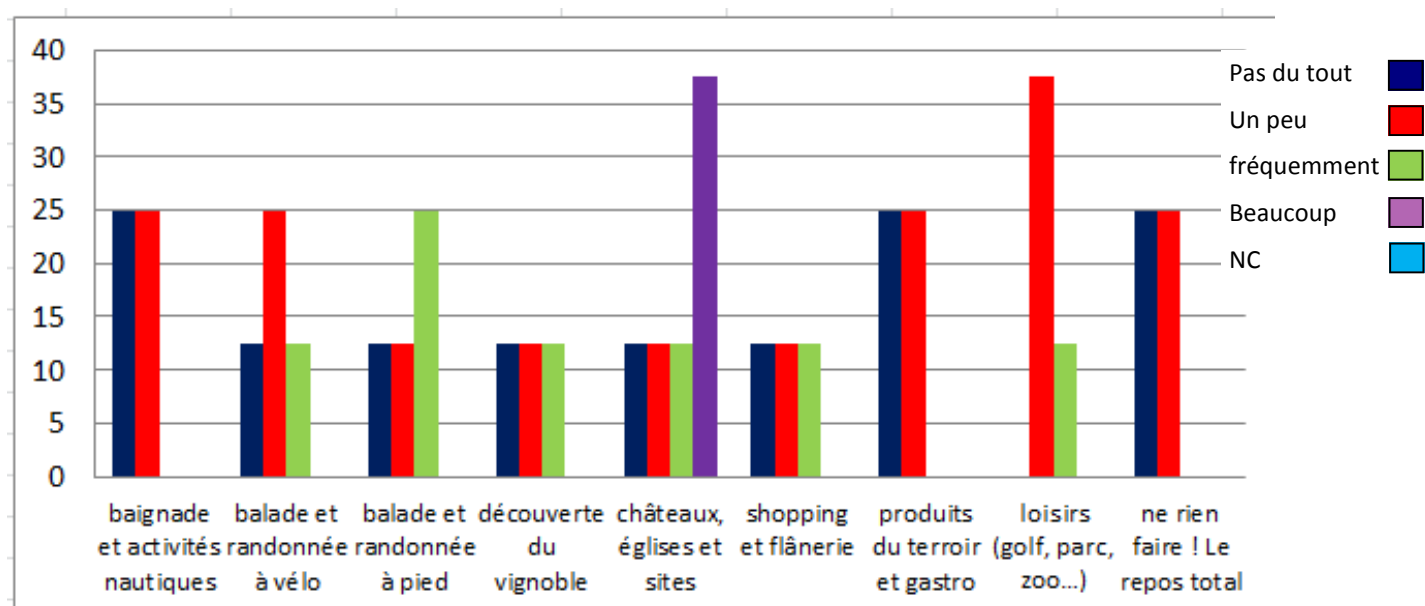
La clientèle étrangère : Principalement britannique



Type de clientèle : les séniors et les groupes



Quelles sont les attentes et pratiques de vos clients pendant leur séjour ?



La saison touristique 2016

Avez-vous rencontré des difficultés particulières pendant la saison ?

(6 réponses)

- Absence d'anglais la première quinzaine de Juillet - Médiocre dimanche lors des journées du patrimoine

Souhaitez-vous nous faire part d'un projet, d'une idée...(une réponse)

- Tant qu'il n'y aura pas un réseau efficace de préconisation entre les sites, les hébergeurs et les restaurants, Baugé vivotera.

Vous avez la parole

- Je demanderai aux autres de l'association, personnellement non

- Demander à la Mairie de mettre en place d'urgence à partir de Baugé et de sa rocade à chaque entrée extérieure, une signalétique directionnelle pour les sites touristiques et activités "extérieurs" au centre-ville (Clairefontaine, golf, opéra de Baugé, jardins de Gastines, etc...), les restaurants (Le Ranch, le Brocard, etc...), les hébergeurs (tous), les villages de charme, les clochers tors, l'église de Pontigné, etc... L'absence de signalétique nous est constamment reprochée par nos visiteurs.

- Faire prendre conscience aux acteurs du tourisme le gagnant-gagnant pour chacun à établir un réseau local efficace.

(7 pass recueillis à Clairefontaine en 5 mois, c'est peu, aucun flyer de Clairefontaine au château, ni à l'apothicairerie, c'est ridicule, pratiquement pas de visites à Clairefontaine de touristes logés sur place, c'est navrant, etc...).

- Mettre en route une promotion systématique annuelle par l'Office du Tourisme des sites touristiques du baugeois vis à vis de l'ensemble des guides touristiques (Baugé a disparu dans certains guides touristiques) sans attendre que l'interrogation vienne des rédacteurs des différents guides.

- Promouvoir un éditeur à l'intention des hébergeurs locaux des sites touristiques de Baugé en Anjou.